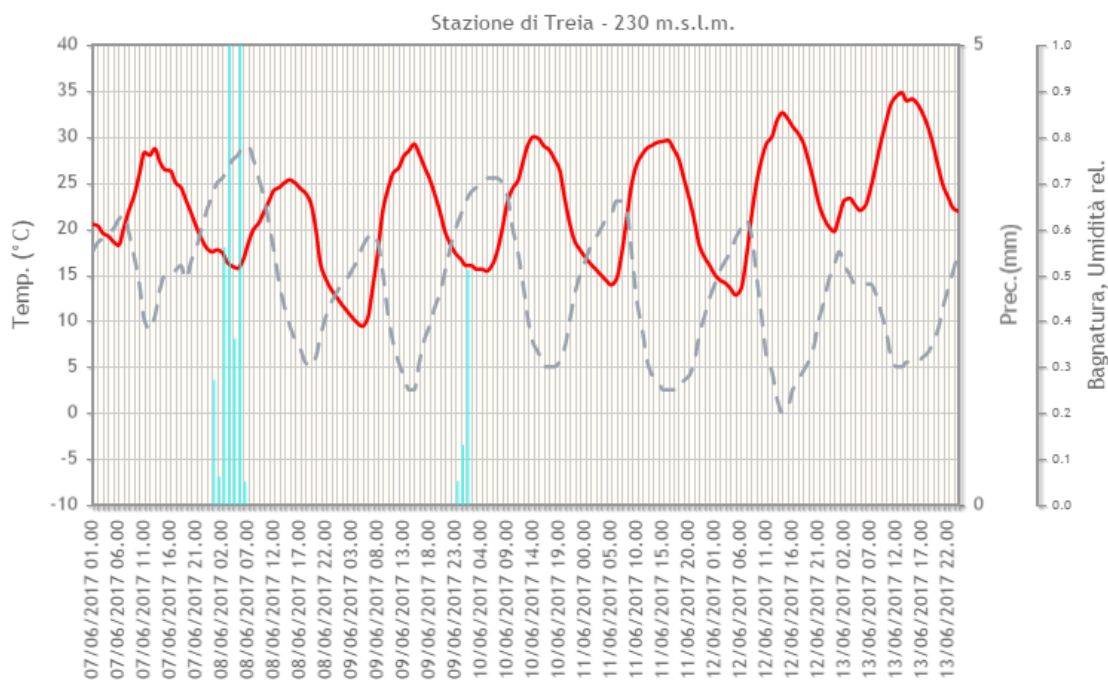
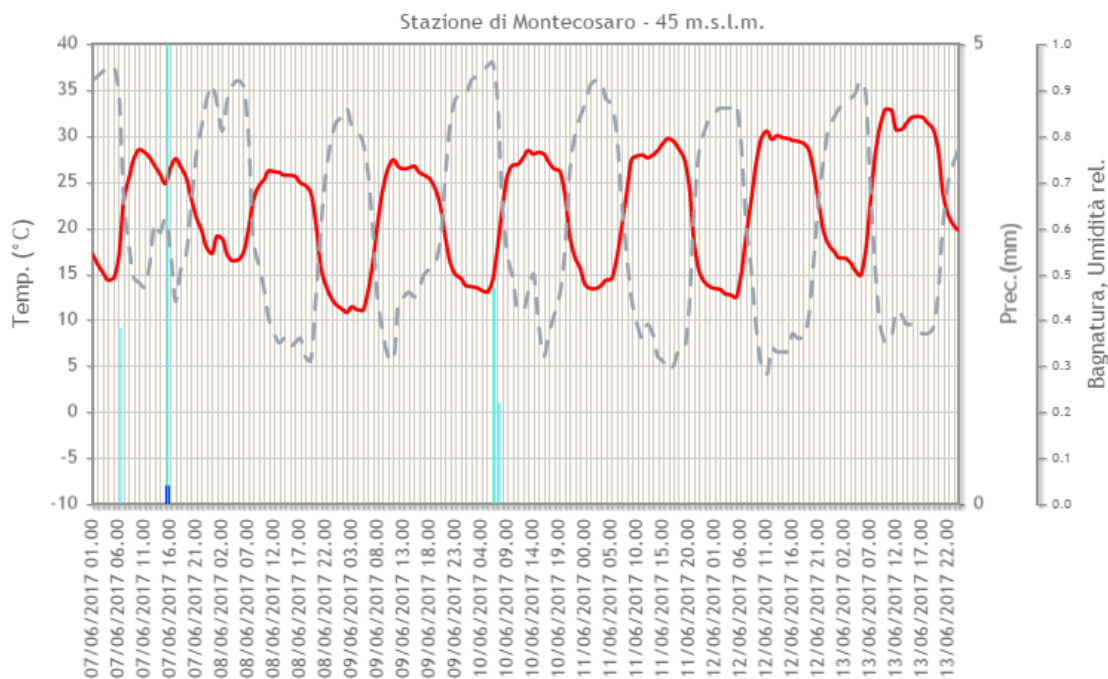




Centro Agrometeo Locale - Via Cavour, 29 – Treia. Tel. 0733/216464 – Fax. 0733/218165
e-mail: calmc@regione.marche.it Sito Internet: www.meteo.marche.it

NOTE AGROMETEOROLOGICHE

Ancora una settimana caratterizzata da tempo stabile e soleggiato e temperature superiori alla norma del periodo.



Legenda



Temperatura media (°C)



Precipitazione (mm)



Bagnatura



Umidità

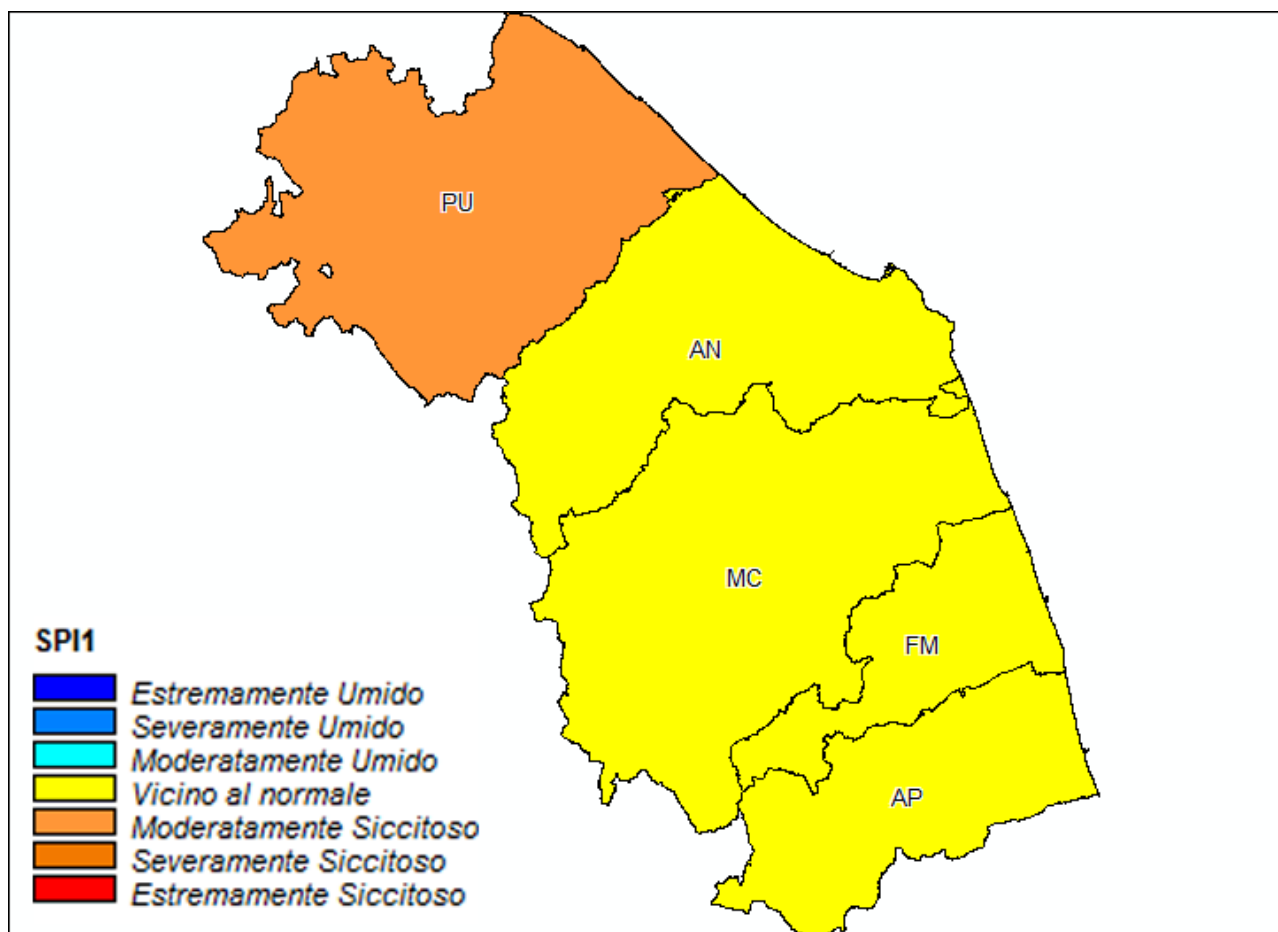
Per visualizzare i grafici relativi alle stazioni meteorologiche della provincia si può consultare l'indirizzo:
http://meteo.regione.marche.it/calmonitoraggio/mc_home.aspx

Giugno 2017. Primi sintomi di siccità nelle Marche

a cura di Danilo Tognetti Servizio Agrometeo ASSAM Regione Marche, Stefano Leonesi Servizio Agrometeo ASSAM Regione Marche

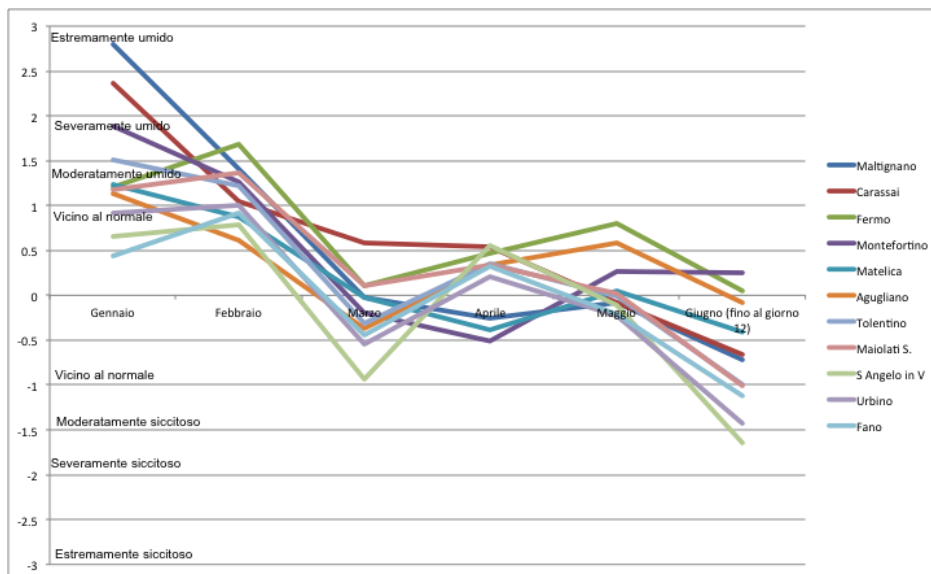
Il caldo, iniziato a febbraio e che sta continuando anche in questa prima parte di giugno, tranne qualche [periodo piuttosto breve di freddo](#) (vedi anche [qui](#)), le [precipitazioni nella norma dal mese di marzo con una forte tendenza al ribasso in questa prima parte di giugno](#), stanno facendo affiorare i primi segni di deficit idrici nella nostra regione. A soffrire maggiormente sembra essere il pesarese-urbinate, non a caso provincia limitrofe all'Emilia Romagna regione che ha già fatto [richiesta dello stato di emergenza nazionale per la crisi idrica che sta colpendo l'intero territorio regionale](#).

L'indice SPI-1 ([Standardized Precipitation Index](#) a 1 mese), calcolato a partire dalle precipitazioni, adatto a quantificare eventuali stati di siccità/umidità tramite una scala di valori che va da -2 (*estremamente siccitoso*) a 2 (*estremamente umido*), per il mese di giugno (considerato fino alle ultime misure di precipitazione disponibili, quelle del giorno 12) classifica come *moderata siccità* la situazione per la provincia di Pesaro-Urbino, mentre le restanti province marchigiane si attestano nella classe di *normalità* anche se nelle province di Ancona, Macerata ed Ascoli Piceno l'SPI-1 assume valori negativi (rispettivamente di -0,5, -0,71 e -0,38).



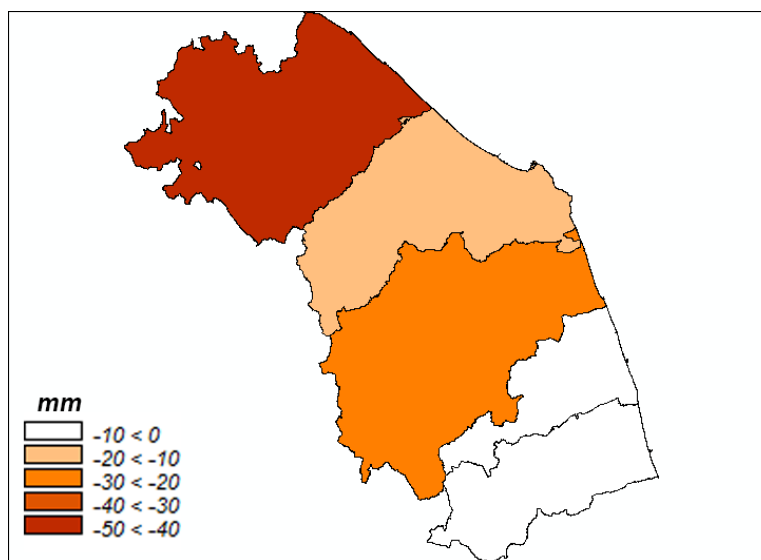
Mappa indice SPI-1 calcolato il 12 giugno 2017. *Estremamente umido*: SPI-1 maggiore di 2; *severamente umido*: SPI-1 tra 1,5 e 2; *moderatamente umido*: SPI-1 tra 1 e 1,5; *vicino al normale*: SPI-1 tra -1 e 1; *moderatamente siccitoso*: SPI-1 tra -1,5 e -1; *severamente siccitoso*: tra -2 e -1,5; *estremamente siccitoso*: SPI-1 minore di -2.

Lo stesso indice calcolato in alcune stazioni della [rete agrometeo regionale](#) prese come riferimento, mostra un andamento al ribasso nella quasi totalità dei casi (stazionario nel caso di Montefortino) con valori che ricadono nella classe di *moderata siccità* per Maiolati S. (-1,01), Fano (-1,12) e Urbino (-1,43), nella classe di *severa siccità* per la stazione di Sant'Angelo in V. (-1,65).



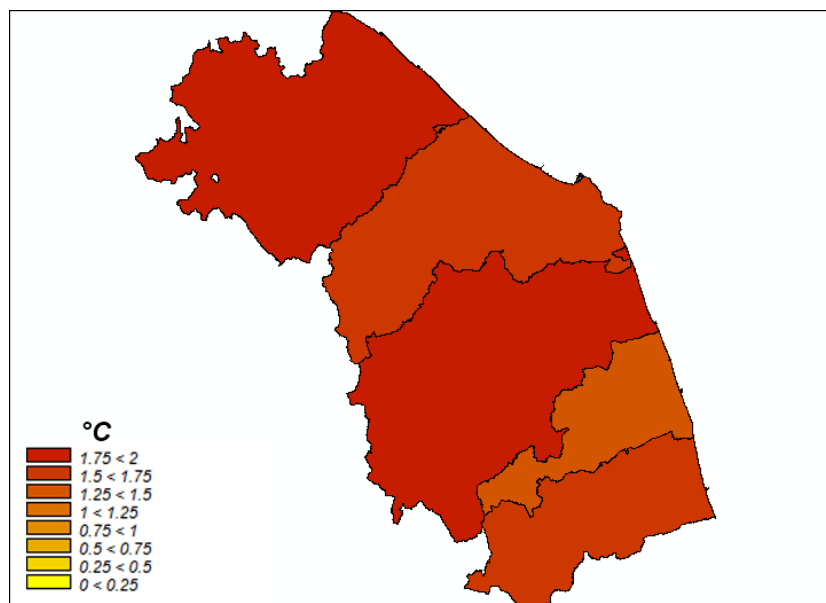
Andamento da inizio anno 2017 dell'indice SPI-1 calcolato per alcune stazioni di riferimento.

Pesaro-Urbino è giocoforza la provincia marchigiana in cui si riscontra la maggiore carenza di precipitazioni con un deficit medio di pioggia caduta pari -42mm nel periodo 13 maggio – 12 giugno 2017 (Il valore del 2017 viene confrontato con la media del periodo 1981-2010 preso come periodo di clima normale (Cli.No., Climatic Normals) scelto secondo le indicazioni del World Meteorological Organization (WMO, 1989: “Calculation of Monthly and Annual 30-Year Standard Normals”, WCPD-n.10, WMO-TD/N.341, Geneva, CH) . Nello stesso periodo, anche le altre province sono state interessate da precipitazioni inferiori alla norma, con anomalie che vanno dai -22mm per la provincia di Macerata ai -5mm per quella di Ascoli P.



Mappa anomalia precipitazione (mm) periodo 13 maggio – 12 giugno 2017 rispetto al 1981-2010

Più ravvicinati gli scarti delle temperature medie provinciali rispetto alla norma, calcolati ancora per gli ultimi 31 giorni. Essi risultano tutti più caldi rispetto al periodo 1981-2010, con il valore più alto che tocca ancora alla provincia di Pesaro-Urbino, +1,9°C, anche se la temperatura media provinciale più alta è stata quella di Ascoli P. pari a 21°C.



Mappa anomalia temperatura media (°C) periodo 13 maggio – 12 giugno 2017 rispetto al 1981-2010

VITE DA VINO

La vite si trova nella fase fenologica compresa fra **accrescimento acini e pre-chiusura grappolo (BBCH 75 - 77)**.

Oidio e Peronospora

Le condizioni stabili, soleggiate e progressivamente più calde renderanno **trascurabile la pressione peronosporica**, mentre sarà necessario mantenere la **massima attenzione nella difesa antioidica**.

Il trattamento indicato la scorsa settimana garantirà la protezione della vegetazione per tutta la settimana in corso. Sarà necessario **rinnovare la protezione antioidica all'inizio della prossima settimana entro lunedì 19 giugno** con **zolfo bagnabile o in polvere (♣)**, eventualmente aggiungendo un **prodotto a base di rame (♣)** soltanto in caso di piogge molto consistenti (10 mm) nei prossimi giorni.

Si ricorda di fare molta attenzione alla distribuzione dello zolfo, evitando le ore più calde in quanto con temperature elevate (oltre i 30° C) può essere causa di fenomeni di fitotossicità (tali fenomeni sono più intensi con zolfi più fini e dosaggi più elevati).

Per quanto riguarda le **aziende a conduzione biologiche**, a distanza di 7-8 giorni dal precedente trattamento, rinnovare la sola protezione antioidica con prodotti a base di **zolfo in polvere o bagnabile (♣)**, solo in caso di piogge consistenti (10 mm), abbinare un prodotto a base di **rame (♣)** allo zolfo per la protezione antiperonosporica.

Non distribuire lo zolfo nelle ore più calde della giornata, al fine di evitare fenomeni di fitotossicità.

Botrite

Solo in situazioni di vitigni più sensibili a questo patogeno (vitigni a grappolo serrato) e in condizioni ambientali particolarmente favorevoli allo sviluppo della malattia, è opportuno aggiungere in fase di pre-chiusura grappolo un **antibiotico** a base di:

Cyprodinil (1) o Fludioxonil (1) o Fenexamide (2) o Boscalid (efficace anche contro l'oidio) (1) o Pirimetanil (1) o Fluazinam (2) o Bacillus subtilis (4) (♣) o Bacillus amyloliquefaciens (6) (♣) o Fenpirazamina (1) o Aereobasidium pullulans (♣) o Bicarbonato di potassio (♣).

N.B.: Tra parentesi il numero massimo di interventi per s.a. Tra Cyprodinil e Fludioxonil è ammesso un unico intervento all'anno impiegando una delle due s.a. o la miscela delle due.

Tignoletta della vite

E' iniziato il volo della seconda generazione di tignoletta della vite. **Le catture risultano generalmente molto modeste e le condizioni meteorologiche non particolarmente favorevoli allo sviluppo del fitofago, quindi al momento si consiglia di non effettuare nessun intervento.** Ulteriori indicazioni verranno fornite nei prossimi notiziari.

OLIVO

L'olivo si trova nella fase fenologica di **allegagione - accrescimento frutto (BBCH 69 - 71).**

Tignola dell'olivo

Continua il volo della seconda generazione del fitofago, ma le catture sono molto basse e le condizioni meteorologiche sfavorevoli allo sviluppo dell'insetto, per cui **al momento non sono necessari interventi.** Ulteriori indicazioni verranno fornite con il prossimo notiziario.

DIFESA DEI FRUTTIFERI

DRUPACEE	
ALBICOCCO	Fase Fenologica: maturazione (BBCH 85 - 87)
SUSINO	Fase Fenologica: accrescimento frutti - inizio invaiatura (BBCH 76 - 81)
PESCO	Fase Fenologica: accrescimento frutti - maturazione (BBCH 79 - 87)
POMACEE	
MELO	Fase Fenologica: accrescimento frutti (BBCH 74-75)
PERO	Fase Fenologica: accrescimento frutti (BBCH 76 - 77)

Avversità	Note	Principi attivi
DRUPACEE		
SUSINO		
<i>Cydia funebrana</i>	Questa settimana le catture del fitofago hanno superato la soglia di intervento (10/adulti/trappola/settimana), pertanto si consiglia di intervenire con uno dei prodotti indicati a fianco. Le aziende che attuano un monitoraggio aziendale devono attenersi ai dati rilevati presso la propria azienda.	Etofenprox, Fosmet, Spinosad (♣), Emamectina, Clorantroliniprole, Triflumuron, Thiacloprid.

SI RACCOMANDA DI VERIFICARE E RISPETTARE LE LIMITAZIONI ED IL NUMERO MASSIMO DI INTERVENTI PREVISTI NEL DISCIPLINARE PER CIASCUNO DEI PRINCIPALI ATTIVI SOPRA INDICATI.

Tutti i principi attivi indicati nel Notiziario sono previsti nelle Linee Guida per la Produzione Integrata delle Colture, Difesa Fitosanitaria e Controllo delle Infestanti della Regione Marche - 2017 ciascuno con le rispettive limitazioni d'uso (per la consultazione completa del documento http://www.meteo.marche.it/news/LineeGuidaPI_DifesaFito_2017.pdf) e pertanto il loro utilizzo risulta **conforme con i principi della difesa integrata volontaria.**

I prodotti contrassegnati con il simbolo (♣) sono ammessi anche in agricoltura biologica.

Le aziende che applicano soltanto la **difesa integrata obbligatoria**, non sono tenute al rispetto delle limitazioni d'uso dei prodotti fitosanitari previste nelle Linee Guida di cui sopra, per cui possono **utilizzare tutti gli agrofarmaci regolarmente in commercio, nei limiti di quanto previsto in etichetta**, applicando comunque **i principi generali di difesa integrata**, di cui all'**allegato III del D.Lgs 150/2012, e decidendo quali misure di controllo applicare sulla base della conoscenza dei risultati dei monitoraggi e delle informazioni previste al paragrafo A.7.2.3. del PAN (DM 12 febbraio 2014)**

Nel sito www.meteo.marche.it è attivo un **Servizio di Supporto per l'Applicazione delle Tecniche di Produzione Integrata e Biologica** dove è possibile la consultazione dei Disciplinari di Produzione e di Difesa Integrata suddivisi per schede culturali. Sono inoltre presenti link che consentono di collegarsi alle principali Banche dati per i prodotti ammessi in Agricoltura Biologica.

Per la consultazione dei prodotti commerciali disponibili sul mercato contenenti i principi attivi indicati nel presente notiziario è possibile fare riferimento alla banca dati disponibile su SIAN

[Banca Dati Fitofarmaci](#)



[Banca Dati Bio](#)



COMUNICAZIONI

Con Decreto del Dirigente del Servizio Ambiente e Agricoltura n. 12 del 23/01/2017 sono state approvate le **Linee Guida per la Produzione integrata delle colture, difesa fitosanitaria e controllo delle infestanti** - Regione Marche - anno 2017. Per consultare il testo integrale: http://www.meteo.marche.it/news/LineeGuidaPI_DifesaFito_2017.pdf

Venerdì 16 giugno, si terrà a Jesi presso l'Hotel Federico II, **il CONGRESSO DELL'ASSOCIAZIONE ITALIANA FRANTOIANI OLEARI**, numerose le tematiche trattate: "Olivicoltura quale futuro", "Prevenzione degli incendi nei depositi di olio di oliva", "Emergenza Xylella in Puglia", ed infine una tavola rotonda dal titolo: "Buono, Sano e naturale". Maggiori informazioni su <https://www.facebook.com/search/top/?q=aifo%20-%20associazione%20italiana%20frantoiani%20oleari>.

AIOMA Società Cooperativa Agricola organizza il giorno 19 giugno 2017 alle ore 18.30, presso "La Cinciallegra" in Contrada San Michele, Civitanova Marche Alta, un seminario tecnico per olivicoltori dal titolo "**Una nuova opportunità per il mondo olivicolo marchigiano: la certificazione europea "I.G.P. Marche"**". Maggiori informazioni su www.aioma.it.

ANDAMENTO METEOROLOGICO DAL 07/06/2017 AL 13/06/2017

	Montecosaro (45 m)	Potenza Picena (25 m)	Montefano (180 m)	Treia (230 m)	Tolentino (183 m)	Cingoli Trovisgiano (265 m)	Apiro (270 m)	Cingoli Colognola (494 m)
T. Media (°C)	22.1 (7)	22.7 (7)	23.1 (7)	22.5 (7)	22.2 (7)	23.5 (7)	21.4 (7)	22.5 (7)
T. Max (°C)	34.0 (7)	33.6 (7)	33.9 (7)	35.1 (7)	32.8 (7)	35.3 (7)	34.3 (7)	32.8 (7)
T. Min. (°C)	10.5 (7)	10.9 (7)	10.9 (7)	9.3 (7)	11.4 (7)	14.8 (7)	5.9 (7)	13.8 (7)
Umidità (%)	61.0 (7)	58.3 (7)	51.0 (7)	47.3 (7)	49.3 (7)	39.8 (7)	45.7 (7)	48.9 (7)
Prec. (mm)	0.2 (7)	0.0 (7)	0.0 (7)	0.0 (7)	0.0 (7)	0.0 (7)	0.0 (7)	0.0 (7)
ETP (mm)	44.9 (7)	44.3 (7)	42.3 (7)	44.0 (7)	39.2 (7)	39.6 (7)	45.5 (7)	34.7 (7)

	S. Angelo in Pontano (373 m)	Serrapetrona (478 m)	Sarnano (480 m)	Matelica (325 m)	Castel Raimondo (415 m)	Muccia (430 m)	Visso (978 m)	Serravalle del Chienti (925 m)
T. Media (°C)	22.6 (7)	21.5 (7)	19.8 (7)	21.1 (7)	20.9 (7)	18.9 (7)	18.8 (7)	18.6 (7)
T. Max (°C)	34.3 (7)	34.0 (7)	32.4 (7)	34.7 (7)	33.2 (7)	33.4 (7)	29.9 (7)	30.3 (7)
T. Min. (°C)	11.7 (7)	11.9 (7)	7.8 (7)	6.0 (7)	7.1 (7)	4.2 (7)	10.3 (7)	7.7 (7)
Umidità (%)	57.9 (7)	39.6 (7)	59.5 (7)	69.0 (7)	61.6 (7)	65.1 (7)	54.0 (7)	54.6 (7)
Prec. (mm)	0.0 (7)	0.0 (7)	0.0 (7)	0.0 (7)	0.0 (7)	0.0 (7)	0.0 (7)	0.0 (7)
ETP (mm)	42.8 (7)	37.5 (7)	40.2 (7)	46.8 (7)	44.5 (7)	44.8 (7)	35.7 (7)	38.5 (7)

SITUAZIONE METEOROLOGICA E EVOLUZIONE

Fungo anticiclonico africano ben consolidato sul Mediterraneo ed Europa Centro Occidentali. La risalita termica dal Continente Nero si conferma impetuosa e in grado di instaurare condizioni torride specie sulla Spagna e sulla Francia meridionale. Protezione e soleggiamento sono ampiamente garantiti anche in questa mattinata su tutta la nostra penisola, condizioni queste che tenderanno a deteriorarsi nel pomeriggio quando infiltrazioni instabili provenienti dall'Atlantico riusciranno ad infilarsi sotto l'arco alpino e a scendere lungo il versante adriatico con la sua scia temporalesca.

Anche nei prossimi giorni si faranno sentire i flussi freschi in caduta dall'Adriatico i quali, oltre a mantenere fino alla giornata di sabato una certa instabilità specie pomeridiana e sulla dorsale appenninica centro-meridionale, provocheranno una benefica riduzione dei valori termici, in temporanea risalita venerdì ma poi in evidente declino nel corso del fine settimana.

PREVISIONE DEL TEMPO SULLE MARCHE

Giovedì 15: Cielo ancora sporcato da nuvolosità residua al mattino con copertura di passaggio verso sud; tranne una ricarica pomeridiana dei cumuli sul settore appenninico nelle ore centrali-pomeridiane, il sereno guadagnerà sempre più spazio da nord. Precipitazioni possibilità di isolati piovoschi nottetempo ed al primo mattino più probabili sull'urbinate; più incidenti i fenomeni previsti per il pomeriggio, attesi manifestarsi principalmente come rovesci e temporali lungo la dorsale appenninica. Venti deboli da sud-ovest in mattinata, brezze in vistoso rafforzamento da nord-est nel pomeriggio in primis sul settore pianeggiante e litoraneo. Temperature in flessione.

Venerdì 16: Cielo per lo più sereno o poco coperto; formazione di cumuli pomeridiani sparsi essenzialmente lungo la dorsale appenninica. Precipitazioni non si escludono isolati piovoschi o rovesci pomeridiano-serali sul settore appenninico, più incidenti a sud. Venti non percepibili al mattino così come la sera; solita attivazione di flussi da est-nord-est nelle ore pomeridiane soprattutto sulla fascia litoranea. Temperature in ripresa specie nei valori massimi. Altri fenomeni locali condizioni di afa nelle ore centrali sulle zone poco ventilate.

Sabato 17: Cielo sereno o poco nuvoloso con la formazione di accumuli di natura termo-convettiva sull'Appennino nel pomeriggio. Precipitazioni al momento non si esclude la possibilità di rovesci pomeridiani sul settore appenninico meridionale. Venti nord-orientali, deboli al mattino, innesco di cospicue correnti nelle ore centro-pomeridiane specie sulla fascia litoranea. Temperature ancora in lieve aumento nei valori minimi poi in calo nel pomeriggio-sera. Altri fenomeni un po' d'afa nelle ore centrali sulle pianure interne.

Domenica 18: Cielo sereno. Precipitazioni assenti. Venti provenienti ancora da nord-est e fino al regime di moderati specie nelle ore centrali-pomeridiane quando si farà sentire la spinta delle brezze marine; indebolimenti pomeridiano-serali. Temperature in avvertibile diminuzione.

Previsioni elaborate dal Centro Operativo di Agrometeorologia – ASSAM

Le previsioni meteorologiche aggiornate quotidianamente (dal lunedì al venerdì) sono consultabili all'indirizzo: <http://www.meteo.marche.it/previsioni.aspx>

FONDO EUROPEO AGRICOLO PER LO SVILUPPO RURALE: L'EUROPA INVESTE NELLE ZONE RURALI



Unione Europea / Regione Marche
PROGRAMMA DI SVILUPPO RURALE 2007-2013



MINISTERO DELLE POLITICHE AGRICOLE
ALIMENTARI E FORESTALI



Notiziario curato dal Centro Agrometeo Locale per la Provincia di Macerata, d'intesa con il Servizio Fitosanitario Regionale. Per informazioni: Dott. Alberto Giuliani - Tel. 0733/216464

Ai sensi del D. Lgs. n. 196/2003 e successive modifiche vi informiamo che i vostri dati personali comuni sono acquisiti e trattati nell'ambito e per le finalità della fornitura, dietro vostra richiesta, del presente servizio informativo, nonché per tutti gli adempimenti conseguenti. Il titolare del trattamento è: ASSAM - via Dell'Industria, 1 Osimo Stazione, a cui potete rivolgervi per esercitare i vostri diritti di legge. L'eventuale revoca del consenso al trattamento comporterà, fra l'altro, la cessazione dell'erogazione del servizio.

Prossimo notiziario: **mercoledì 21 giugno 2017**