

## Regione Marche. Analisi clima ottobre 2022

a cura di Danilo Tognetti<sup>1</sup>

### Temperatura

- Nel mese di ottobre la temperatura media torna a superare abbondantemente la norma; il valore regionale<sup>2</sup>, pari a 16,8°C, è infatti superiore di 2,2°C rispetto alla media di riferimento 1981-2010<sup>3</sup>. *Quello del 2022, insieme a quello del 1988, sono stati i più caldi mesi di ottobre per le Marche dal 1961<sup>4</sup>. Siamo giunti inoltre al sesto mese consecutivo più caldo del normale.*
- Anche la temperatura media del periodo gennaio – ottobre 2022 *stabilisce il record* (per il periodo) dal 1961: 16°C ed un'anomalia di +1,3°C.
- La temperatura media degli ultimi 12 mesi (periodo novembre 2021 – ottobre 2022), di 14,5°C, supera nuovamente la soglia del grado centigrado (+1,2°C); *il periodo degli ultimi dodici mesi (anno non solare) è il più caldo per le Marche dal 1961.*

### Precipitazione

- In analogia agli anni 1965, 1967 e 1995, ottobre 2022 è risultato essere quasi privo di precipitazioni con un totale medio regionale di appena 7mm. Ottobre è l'ottavo mese del 2022 con precipitazione inferiore alla media.
- La precipitazione totale da inizio anno (periodo gennaio – ottobre) è di 447mm corrispondente a 27% di deficit rispetto al 1981-2010. *I primi dieci mesi dell'anno risultano i più siccitosi per le Marche dal 1961* (se paragonati ai primi dieci mesi di ogni anno precedente al 2022).
- Rispetto a settembre 2022, la precipitazione totale dei 12 mesi più recenti (periodo novembre 2021 – ottobre 2022) *torna sotto alla norma*; essa è pari a 702mm con una differenza del -12% rispetto al trentennio di riferimento.

Mese	Temperatura media (°C)			Precipitazione (mm)		
	2022	1981-2010	Anomalia	2022	1981-2010	Anomalia
Gennaio	4,9	5,0	-0,1	32	50	-18
Febbraio	7,6	5,5	2,1	70	51	19
Marzo	6,8	8,7	-1,9	26	64	-38
Aprile	11,7	11,8	-0,1	45	69	-24
Maggio	18,9	16,6	2,3	29	58	-29
Giugno	24,4	20,4	4,0	29	66	-37
Luglio	25,8	23,3	2,5	31	41	-10
Agosto	24,1	23,1	1,0	48	54	-6
Settembre	19,3	18,8	0,5	130	75	55
Ottobre	16,8	14,7	2,1	7	78	-71
Novembre						
Dicembre						
Periodo	16,0	14,8	1,2	447	606	-159

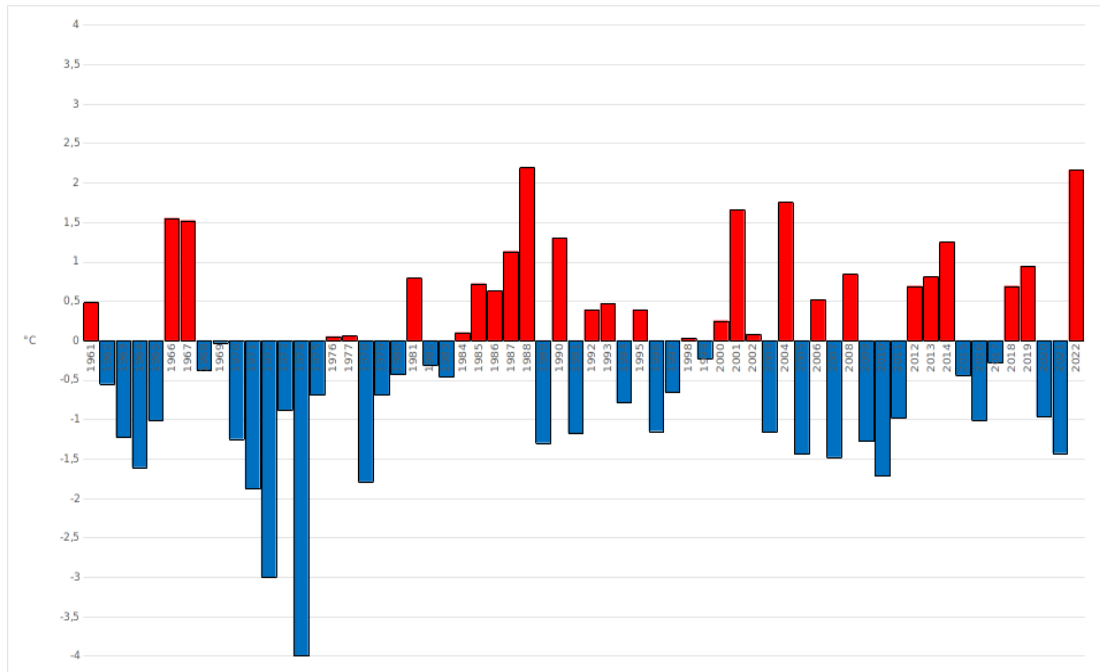
Tabella riepilogo valori mensili 2022, di riferimento 1981-2010, anomalie.

<sup>1</sup> Servizio Agrometeo ASSAM Regione Marche, [tognetti\\_danilo@assam.marche.it](mailto:tognetti_danilo@assam.marche.it)

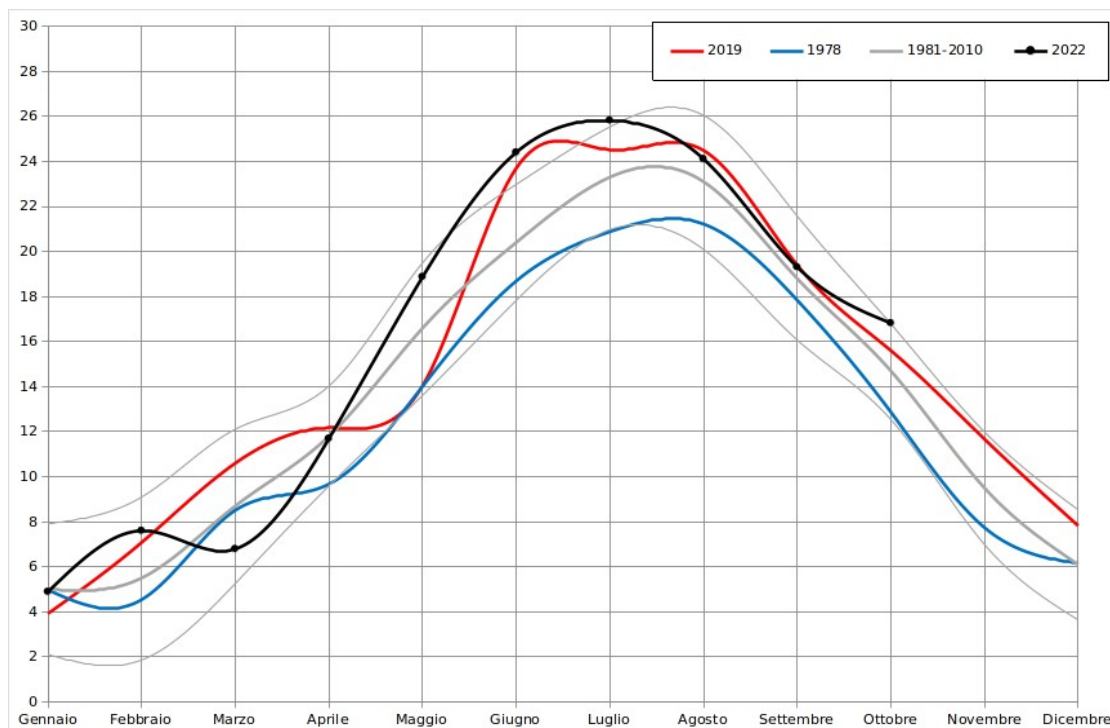
<sup>2</sup> Valore calcolato come media delle temperature rilevate da un insieme di 14 stazioni meteo scelto come rappresentativo dell'intero territorio regionale.

<sup>3</sup> 1981-2010 periodo di clima normale (Cli.No., Climatic Normals) scelto secondo le indicazioni del World Meteorological Organization (WMO, 1989: "Calculation of Monthly and Annual 30-Year Standard Normals", WCPD-n.10, WMO-TD/N.341, Geneva, CH).

<sup>4</sup> 1961, Anno di inizio delle serie storiche di precipitazione e temperatura a nostra disposizione.



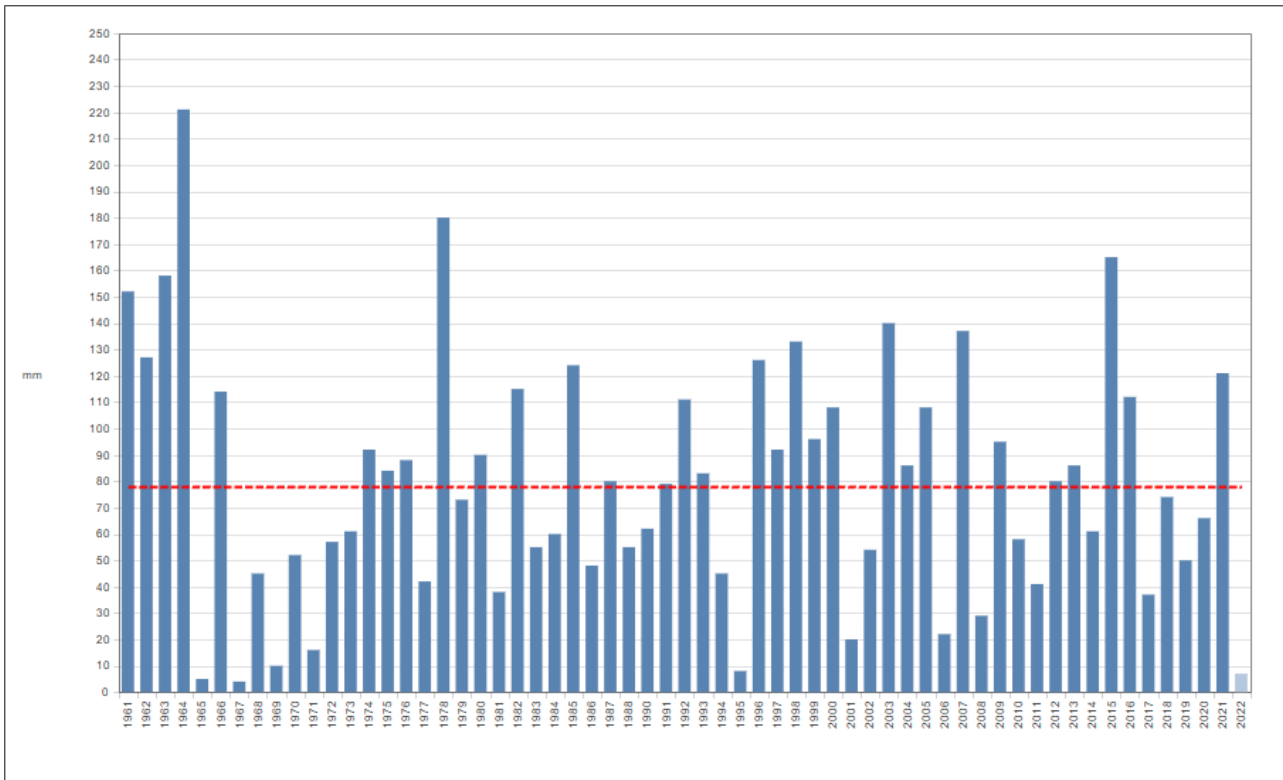
Andamento anomalia della temperatura media regionale del mese di ottobre dal 1961 rispetto alla media 1981-2010 (°C).



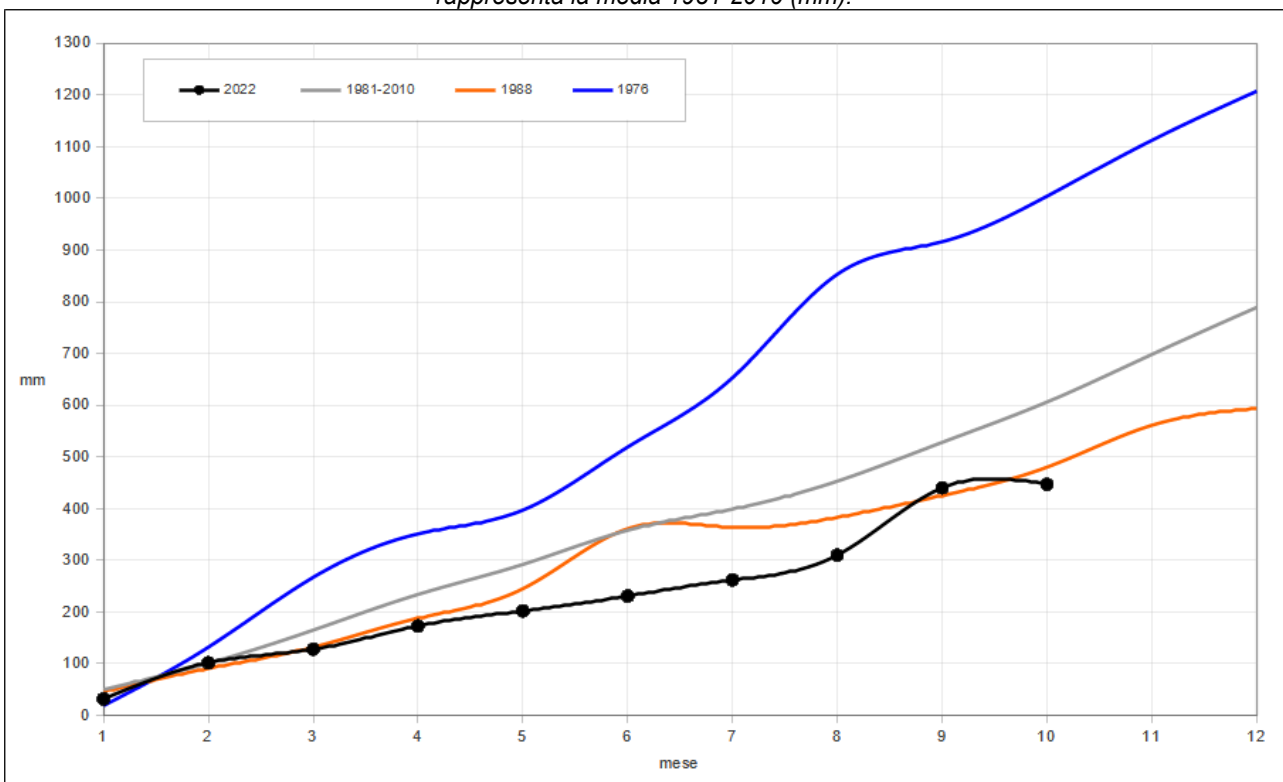
Andamento temperatura media mensile regionale (°C); in nero l'anno attuale, in rosso l'anno più caldo dal 1961, in blu l'anno più freddo dal 1961, in grigio la media 1981-2010 ed i limiti rappresentati dalla media +/- due volte la deviazione standard. Con ottobre, la temperatura media torna su valori molto superiori alla norma così come era successo nel periodo maggio-luglio; considerati i primi 10 mesi dell'anno, al momento il 2022 è l'anno più caldo dal 1961.

	gennaio	febbraio	marzo	aprile	maggio	giugno	luglio	agosto	settembre	ottobre	novembre	dicembre
1961												0,0
1962	0,2	-0,1	-0,4	-0,7	-0,7	-0,8	-0,7	-0,5	-0,5	-0,6	-0,7	-0,9
1963	-1,2	-1,4	-1,2	-1,2	-1,2	-1,1	-1,1	-1,3	-1,4	-1,4	-1,1	-1,0
1964	-0,9	-0,6	-0,5	-0,5	-0,4	-0,3	-0,4	-0,5	-0,6	-0,6	-0,9	-0,7
1965	-0,6	-0,8	-0,8	-1,0	-1,1	-1,2	-1,1	-1,1	-1,2	-1,2	-1,1	-1,0
1966	-1,2	-0,6	-0,7	-0,4	-0,4	-0,3	-0,4	-0,3	-0,1	0,1	-0,1	-0,3
1967	-0,2	-0,5	-0,3	-0,6	-0,6	-0,8	-0,6	-0,5	-0,6	-0,6	-0,3	-0,4
1968	-0,4	-0,2	-0,3	0,0	-0,1	-0,1	-0,2	-0,4	-0,5	-0,6	-0,7	-0,8
1969	-0,6	-0,9	-1,0	-1,2	-1,1	-1,1	-1,2	-1,2	-1,2	-1,1	-1,0	-1,1
1970	-0,9	-0,8	-0,8	-0,8	-1,1	-1,0	-0,9	-0,8	-0,6	-0,7	-0,8	-0,6
1971	-0,7	-0,8	-0,9	-0,8	-0,6	-0,7	-0,7	-0,5	-0,8	-0,8	-1,0	-0,9
1972	-0,9	-0,7	-0,3	-0,4	-0,5	-0,5	-0,5	-0,9	-1,0	-1,1	-0,9	-0,9
1973	-0,9	-1,0	-1,4	-1,5	-1,4	-1,4	-1,3	-1,2	-0,9	-0,7	-0,8	-0,9
1974	-0,7	-0,5	-0,3	-0,3	-0,4	-0,6	-0,5	-0,4	-0,4	-0,7	-0,7	-0,5
1975	-0,5	-0,6	-0,6	-0,4	-0,3	-0,3	-0,3	-0,5	-0,4	-0,1	-0,1	-0,1
1976	-0,3	-0,2	-0,4	-0,5	-0,6	-0,5	-0,6	-0,8	-1,1	-1,1	-1,1	-1,1
1977	-1,0	-0,8	-0,4	-0,4	-0,4	-0,5	-0,4	-0,2	-0,3	-0,3	-0,3	-0,3
1978	-0,4	-0,7	-0,9	-1,0	-1,2	-1,2	-1,3	-1,3	-1,1	-1,3	-1,4	-1,4
1979	-1,5	-1,4	-1,3	-1,3	-1,1	-1,0	-0,9	-0,9	-0,8	-0,7	-0,7	-0,6
1980	-0,5	-0,5	-0,5	-0,6	-0,8	-1,1	-1,1	-1,0	-0,9	-0,9	-0,9	-1,2
1981	-1,3	-1,6	-1,4	-1,2	-0,9	-0,8	-0,9	-1,0	-1,0	-0,9	-0,9	-0,7
1982	-0,4	-0,4	-0,6	-0,8	-0,8	-0,7	-0,5	-0,4	-0,3	-0,4	-0,2	-0,1
1983	0,1	0,1	0,2	0,4	0,5	0,3	0,4	0,3	0,2	0,2	0,0	-0,2
1984	-0,3	-0,2	-0,4	-0,6	-0,8	-0,9	-1,0	-1,1	-1,2	-1,1	-0,9	-0,7
1985	-1,0	-0,9	-0,8	-0,6	-0,4	-0,3	-0,2	0,1	0,3	0,4	0,2	0,3
1986	0,6	0,5	0,4	0,5	0,6	0,5	0,2	0,1	-0,1	-0,1	0,0	-0,3
1987	-0,4	-0,2	-0,4	-0,5	-0,8	-0,7	-0,5	-0,6	-0,3	-0,2	-0,2	-0,2
1988	0,1	0,2	0,5	0,5	0,6	0,6	0,7	0,8	0,5	0,6	0,4	0,3
1989	0,2	0,3	0,5	0,6	0,5	0,5	0,2	0,1	0,1	-0,2	-0,1	0,0
1990	0,2	0,3	0,2	0,1	0,1	0,3	0,4	0,4	0,4	0,6	0,7	0,5
1991	0,4	0,0	0,0	-0,1	-0,5	-0,5	-0,5	-0,4	-0,4	-0,6	-0,7	-0,7
1992	-0,7	-0,5	-0,6	-0,4	0,0	-0,1	-0,2	0,0	0,0	0,1	0,3	0,5
1993	0,5	0,4	0,3	0,2	0,3	0,5	0,5	0,4	0,3	0,3	0,1	0,2
1994	0,3	0,4	0,7	0,6	0,5	0,4	0,5	0,6	0,7	0,6	0,8	0,7
1995	0,6	0,8	0,4	0,4	0,3	0,1	0,1	-0,3	-0,6	-0,4	-0,6	-0,7
1996	-0,5	-0,9	-1,0	-0,9	-0,8	-0,6	-0,8	-0,7	-0,8	-0,9	-0,8	-0,9
1997	-0,8	-0,5	-0,2	-0,5	-0,4	-0,5	-0,4	-0,4	-0,1	-0,1	-0,2	-0,1
1998	-0,1	0,0	-0,2	0,1	0,0	0,1	0,2	0,4	0,3	0,4	0,3	0,1
1999	0,1	-0,2	-0,1	-0,1	0,1	0,0	-0,1	-0,2	-0,1	-0,1	0,0	0,2
2000	0,0	0,1	0,1	0,2	0,2	0,2	0,2	0,3	0,2	0,2	0,5	0,6
2001	0,9	0,9	1,3	1,1	1,0	0,9	0,9	1,0	0,8	0,9	0,7	0,3
2002	0,0	0,1	-0,1	-0,1	-0,2	0,0	-0,1	-0,4	-0,4	-0,5	-0,2	0,1
2003	0,3	-0,1	-0,2	-0,3	-0,1	0,1	0,3	0,7	0,8	0,7	0,5	0,4
2004	0,3	0,7	0,6	0,6	0,3	-0,1	-0,2	-0,5	-0,4	-0,2	-0,2	-0,1
2005	-0,2	-0,4	-0,4	-0,4	-0,1	-0,1	-0,1	-0,4	-0,4	-0,7	-0,8	-0,9
2006	-0,9	-0,7	-0,8	-0,7	-0,7	-0,8	-0,8	-0,7	-0,6	-0,5	-0,3	-0,1
2007	0,3	0,6	0,8	0,9	1,0	1,1	1,3	1,4	1,3	1,1	0,9	0,7
2008	0,6	0,4	0,4	0,2	0,1	0,0	-0,1	0,0	0,0	0,2	0,4	0,5
2009	0,4	0,3	0,3	0,3	0,5	0,4	0,4	0,5	0,6	0,4	0,5	0,6
2010	0,5	0,6	0,5	0,5	0,2	0,2	0,2	0,1	-0,1	-0,1	-0,1	-0,3
2011	-0,2	-0,2	-0,2	-0,1	-0,1	0,0	-0,1	0,0	0,4	0,4	0,3	0,6
2012	0,6	0,3	0,5	0,4	0,3	0,5	0,8	0,8	0,6	0,7	0,9	0,7
2013	0,8	1,0	0,8	0,8	0,8	0,5	0,3	0,1	0,1	0,2	0,1	0,2
2014	0,4	0,8	1,0	0,9	0,9	1,0	0,9	0,8	0,7	0,7	0,8	0,9
2015	0,9	0,6	0,5	0,5	0,6	0,6	1,0	1,1	1,3	1,1	1,0	0,9
2016	1,0	1,2	1,3	1,4	1,2	1,1	1,0	0,9	0,8	0,8	0,8	0,7
2017	0,4	0,3	0,5	0,4	0,5	0,7	0,8	1,1	1,0	1,1	1,0	0,9
2018	1,4	1,0	0,8	0,9	0,9	0,7	0,7	0,5	0,7	0,7	0,8	0,8
2019	0,6	0,8	1,1	0,8	0,5	0,7	0,7	0,7	0,7	0,7	0,8	1,0
2020	1,2	1,3	1,2	1,2	1,4	1,2	1,0	1,1	1,1	0,9	0,8	0,7
2021	0,7	0,6	0,5	0,4	0,3	0,6	0,7	0,7	0,8	0,7	0,8	0,8
2022	0,8	0,7	0,6	0,7	0,9	1,0	1,0	1,0	0,9	1,2		

Tabella anomalie della temperatura media regionale degli ultimi 12 mesi rispetto alla media dello stesso periodo del trentennio 1981-2010 (°C). Negli ultimi 134 mesi (da agosto 2011) la temperatura media calcolata negli ultimi 12 mesi (per considerare l'anno anche non solare) risulta più calda della media.



Andamento precipitazione media totale regionale del mese di ottobre dal 1961 (mm); la linea tratteggiata rossa rappresenta la media 1981-2010 (mm).



Andamento della precipitazione cumulata mensile (mm); in nero l'anno attuale, in blu l'anno più piovoso dal 1961, in arancione l'anno meno piovoso dal 1961, in grigio la media 1981-2010. Dopo la parentesi di settembre, il 2022 segna ancora la peggiore prestazione e quindi, considerando i primi 10 mesi, l'anno risulta essere il meno piovoso dal 1961.

	gennaio	febbraio	marzo	aprile	maggio	giugno	luglio	agosto	settembre	ottobre	novembre	dicembre
1961											37	138
1962	116	137	235	207	150	144	103	86	112	88	61	43
1963	111	152	83	88	152	192	234	277	312	344	252	317
1964	177	108	173	151	116	131	143	171	138	203	252	198
1965	254	308	234	296	333	272	207	220	311	95	95	68
1966	73	5	12	-45	-72	-68	-20	-65	-116	-5	6	9
1967	-7	-16	-44	38	10	40	14	27	0	-110	-138	-60
1968	-15	28	23	-67	1	45	54	117	91	133	140	124
1969	59	112	220	253	202	164	205	177	210	176	163	176
1970	202	162	86	46	52	23	-22	-70	-114	-71	-111	-148
1971	-131	-174	-127	-126	-125	-116	-129	-163	-98	-133	-52	-114
1972	-91	-53	-108	-10	7	-29	40	156	136	178	129	145
1973	174	171	221	196	135	165	107	56	126	132	127	133
1974	43	-3	-46	-50	16	25	13	37	-74	-42	2	-24
1975	-54	-48	-48	-132	-101	-124	-116	-95	-114	-120	-120	-88
1976	-77	-11	77	136	84	168	260	332	355	360	372	413
1977	437	385	299	255	298	236	140	24	65	20	-16	-40
1978	10	6	61	156	145	177	176	136	84	223	222	231
1979	226	299	259	180	108	62	74	79	95	-11	81	82
1980	98	-26	10	33	180	214	173	162	112	130	169	205
1981	167	188	125	74	-33	23	38	55	151	101	-60	-57
1982	-105	-105	-10	7	14	-79	-57	-47	-134	-57	-13	85
1983	102	146	90	71	58	96	68	82	99	40	3	-146
1984	-137	-138	-127	-67	23	-23	-26	-52	10	16	42	82
1985	107	67	98	46	-18	-31	-36	-67	-179	-113	-63	-121
1986	-141	-69	-77	-63	-81	41	145	131	157	82	74	54
1987	122	50	33	0	55	-53	-140	-120	-113	-79	-46	16
1988	-51	-66	-111	-74	-100	-19	-50	-67	-75	-99	-151	-201
1989	-241	-270	-257	-266	-248	-284	-172	-110	-50	-30	-51	-62
1990	-34	-19	-17	7	-15	-44	-122	-161	-214	-226	-190	-74
1991	-64	-38	-70	-60	37	19	16	5	11	28	81	-21
1992	-27	-74	-39	-9	-123	-86	-89	-83	-109	-75	-177	-148
1993	-125	-121	-122	-175	-171	-194	-198	-217	-208	-234	-125	-131
1994	-112	-100	-148	-138	-144	-106	-84	-77	-62	-99	-223	-187
1995	-218	-215	-138	-132	-104	-87	-99	7	52	16	71	98
1996	89	97	82	73	74	15	15	7	86	205	245	238
1997	240	249	231	267	245	289	291	230	82	49	65	13
1998	31	15	17	-13	51	5	-12	-47	-10	32	78	142
1999	118	127	114	133	90	144	188	213	213	177	150	180
2000	169	122	159	133	132	83	53	31	22	35	-24	-72
2001	24	51	45	67	92	76	55	51	82	-4	3	-28
2002	-135	-136	-194	-208	-177	-172	-101	-37	-31	4	-51	125
2003	193	171	192	157	84	101	34	-28	-82	5	8	-177
2004	-196	-169	-155	-90	-35	-29	-19	-18	27	-26	60	137
2005	180	160	156	147	127	121	130	195	146	169	199	195
2006	161	175	210	198	173	175	164	166	202	117	-7	-98
2007	-135	-156	-131	-188	-149	-170	-197	-260	-310	-194	-169	-126
2008	-133	-165	-93	-42	-39	-7	16	-17	-1	-108	-22	54
2009	101	140	27	31	13	70	73	105	70	137	64	18
2010	49	82	111	115	169	123	117	133	166	131	231	213
2011	201	153	254	204	147	125	171	111	60	44	-90	-104
2012	-163	-89	-249	-175	-160	-201	-241	-225	-68	-29	104	115
2013	175	151	231	164	241	312	290	319	190	197	309	314
2014	301	278	295	336	338	337	412	389	428	404	215	207
2015	201	253	298	275	258	240	153	183	136	242	229	158
2016	147	107	67	62	52	91	151	140	142	89	94	97
2017	183	190	126	136	101	17	-37	-80	9	-65	27	120
2018	7	64	144	98	153	198	216	253	169	208	111	83
2019	144	9	-102	-55	4	-58	2	-4	21	-2	60	51
2020	-24	-33	52	42	-56	8	-55	-24	-42	-26	-78	-17
2021	47	57	-16	-41	-92	-148	-138	-166	-218	-162	-79	-90
2022	-132	-97	-109	-106	-98	-84	-96	-88	9	-100		

Tabella anomalie della precipitazione totale media regionale degli ultimi 12 mesi rispetto alla media dello stesso periodo del trentennio 1981-2010 (mm). Escluso settembre, nel 2022 tutti i periodi degli ultimi 12 mesi fanno registrare precipitazioni inferiori alla norma.